



50 ans UTL Bretagne

Loudéac, 18 novembre 2025



Coup de projecteur
sur **l'évolution de l'emploi** en
Bretagne sur 50 ans.

Joël Serandour, UTL Sud-Goëlo





Emploi



= population active **occupée** (donc hors chômage)

= **travailleurs indépendants** (agriculteurs, artisans, commerçants, professions libérales)

+ **salariés**

Statistiques :

champ : Bretagne, 4 départements

sources : Insee, recensements et études





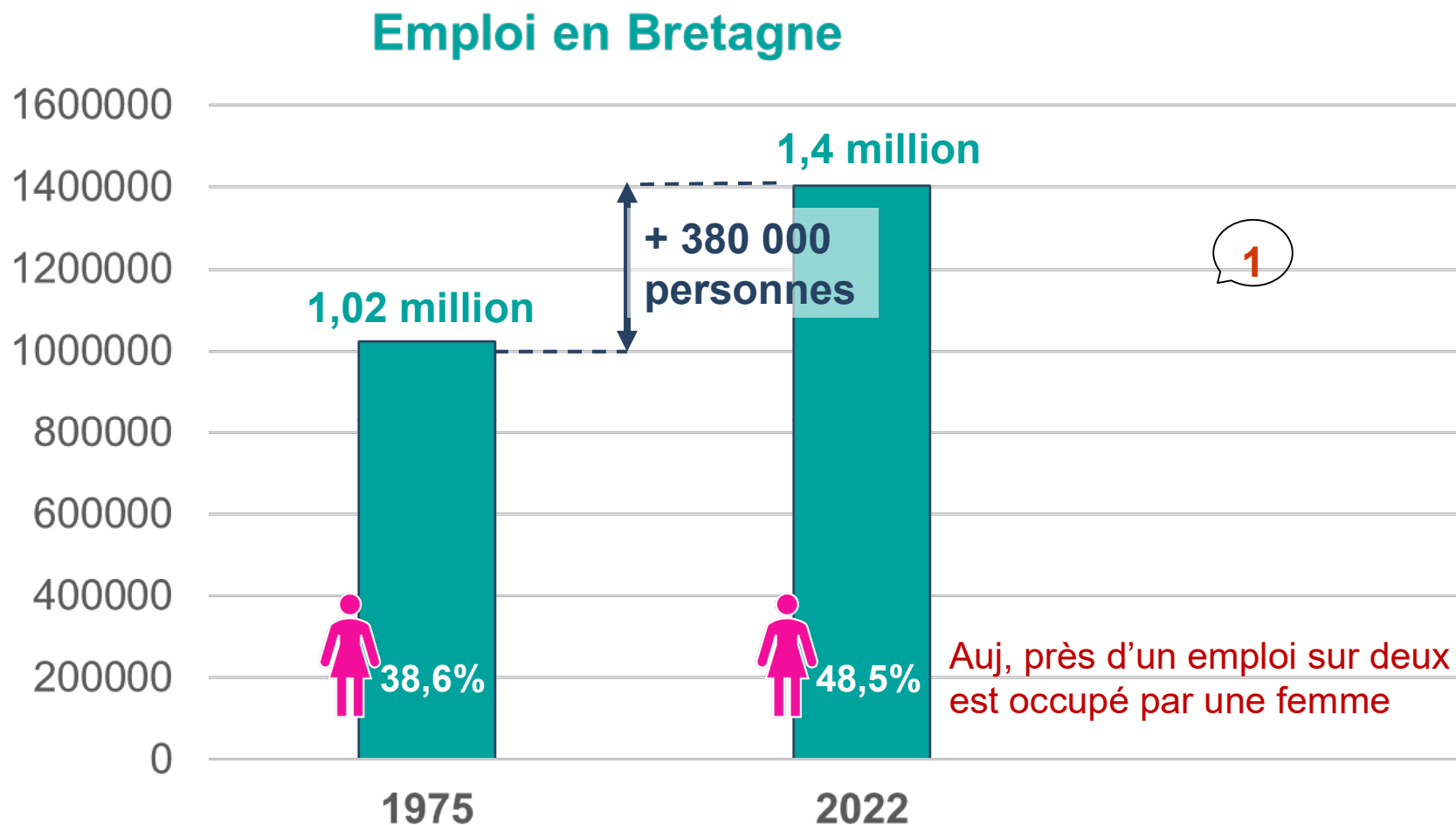
Plan en 4 points
=> idées ^{n°}





I) Quelle évolution globale ?

D'après les recensements, entre 1975 et 2022 (47 ans) :

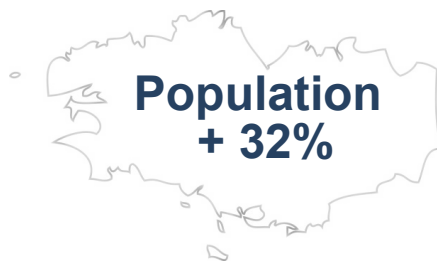


(Insee, comparaison des territoires, recensements ; 9 janv 2025
Et Insee Flash Bretagne, n° 93, mars 2023, chiffres des recensements)



Ce chiffre est un **solde** :
créations – destructions en fonction des
secteurs, des métiers, des zones d'emploi

Selon l'INSEE, en **47 ans** la Bretagne
a **créé 380 000 emplois (8 000 / an)**
et ses emplois se sont **féminisés** ²

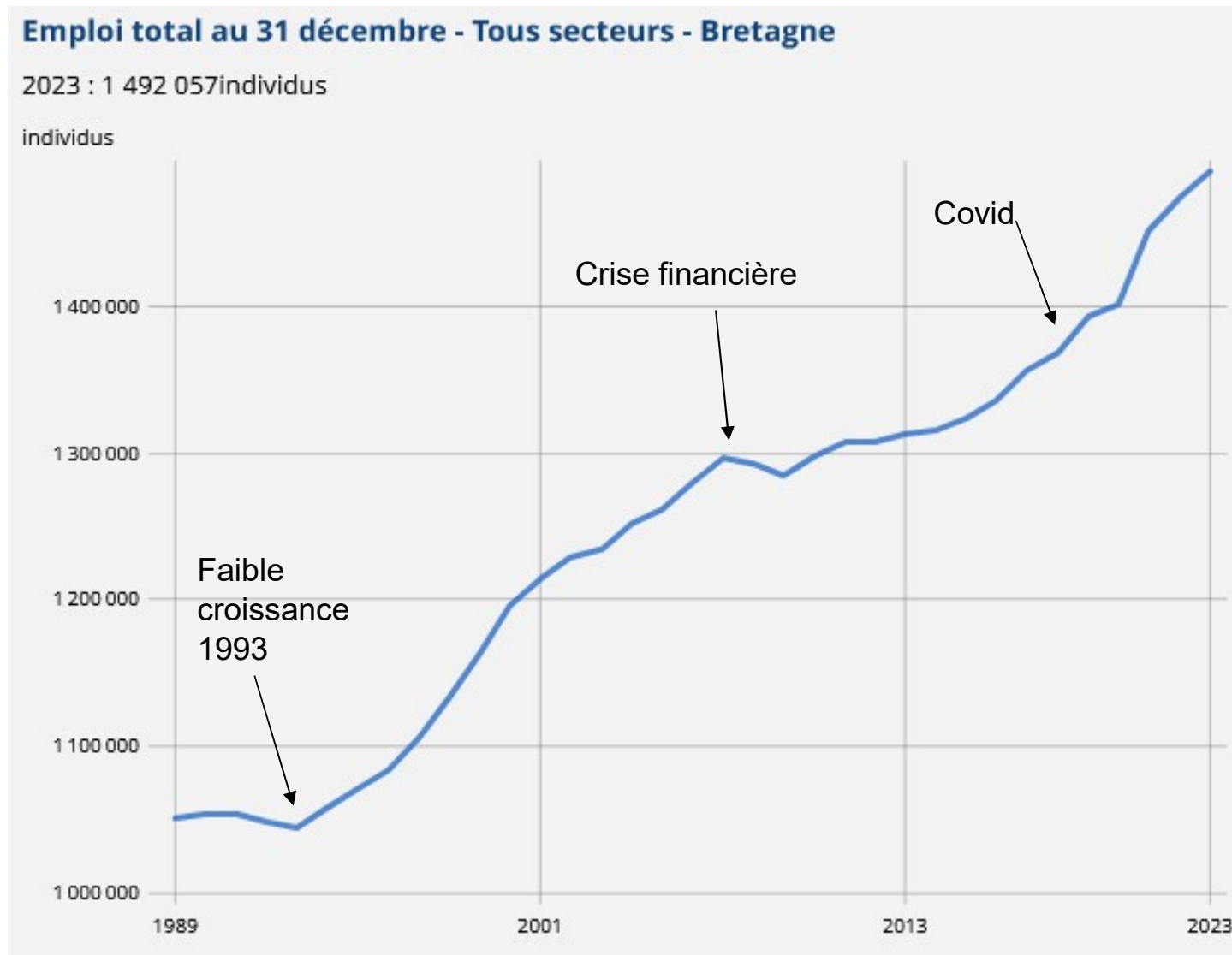


**Femmes
+ 280 000
actives
73 % des
créations
d'emploi**

(Insee Flash Bretagne, n° 93, mars 2023)



1989 – 2023, sur 34 ans : **emploi total une croissance forte, malgré les crises**



(Insee, 28 mai 2025)





II) Une révolution silencieuse

Des transformations structurelles
profondes



IIA) Par secteurs d'activité

Primaire, secondaire, tertiaire





Rappel



Primaire : agriculture, pêche, forêts



Secondaire : industrie (dont IAA*), construction (BTP)

** industrie agro-alimentaire*

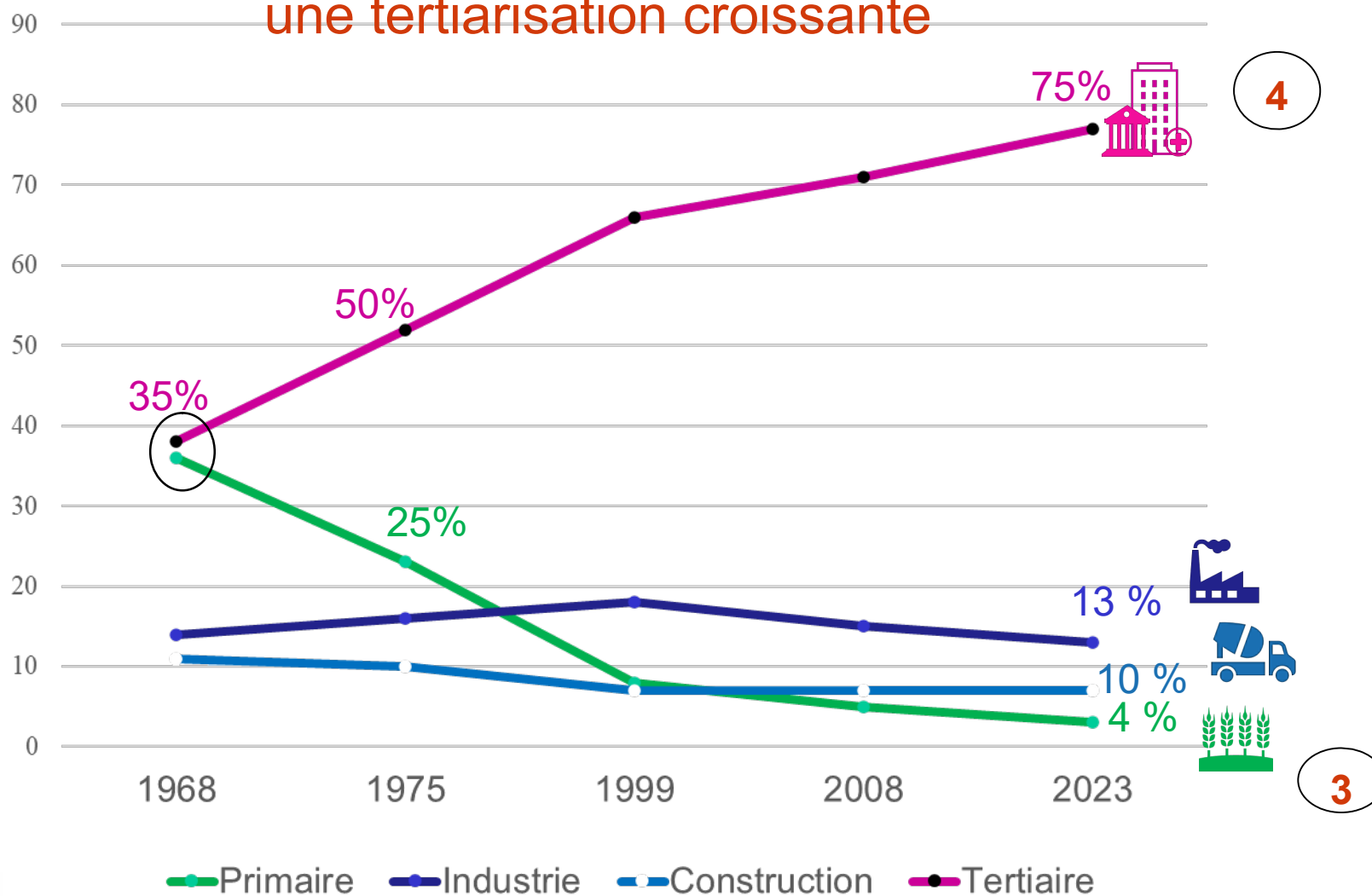


Tertiaire : banques, assurances, transports, services marchands aux entreprises et aux ménages ; services non marchands (souvent publics : enseignement, santé, services administratifs...)



Evolution de la répartition des emplois par grands secteurs d'activité sur 55 ans :

une tertiarisation croissante



(Source Insee, recensements et Ceser Bretagne juin 2013)



Bilan de cette révolution silencieuse : le visage de la Bretagne a complètement changé !

Il y a 50 ans

Prim : 220 000
Ind : 180 000
BTP : 100 000
Tert : 500 000



Aujourd'hui

Prim : 50 000
Ind : 180 000
BTP : 100 000
Tert : 1 050 000



170 000 personnes en moins dans le primaire (- 10 / jour)

3

550 000 en plus dans le tertiaire (+ 30 / jour)

4

(total : + 380 000 emplois, + 20 / jour)

(Source Insee, recensements et Ceser Bretagne juin 2013)



Désormais, l' hôpital est souvent le 1er employeur dans les villes

Quelques exemples (2002) :

Brest

Rennes (total des 2 Hôp)

Morlaix

Vannes

Saint-Brieuc

Lorient

Saint-Malo

Quimper

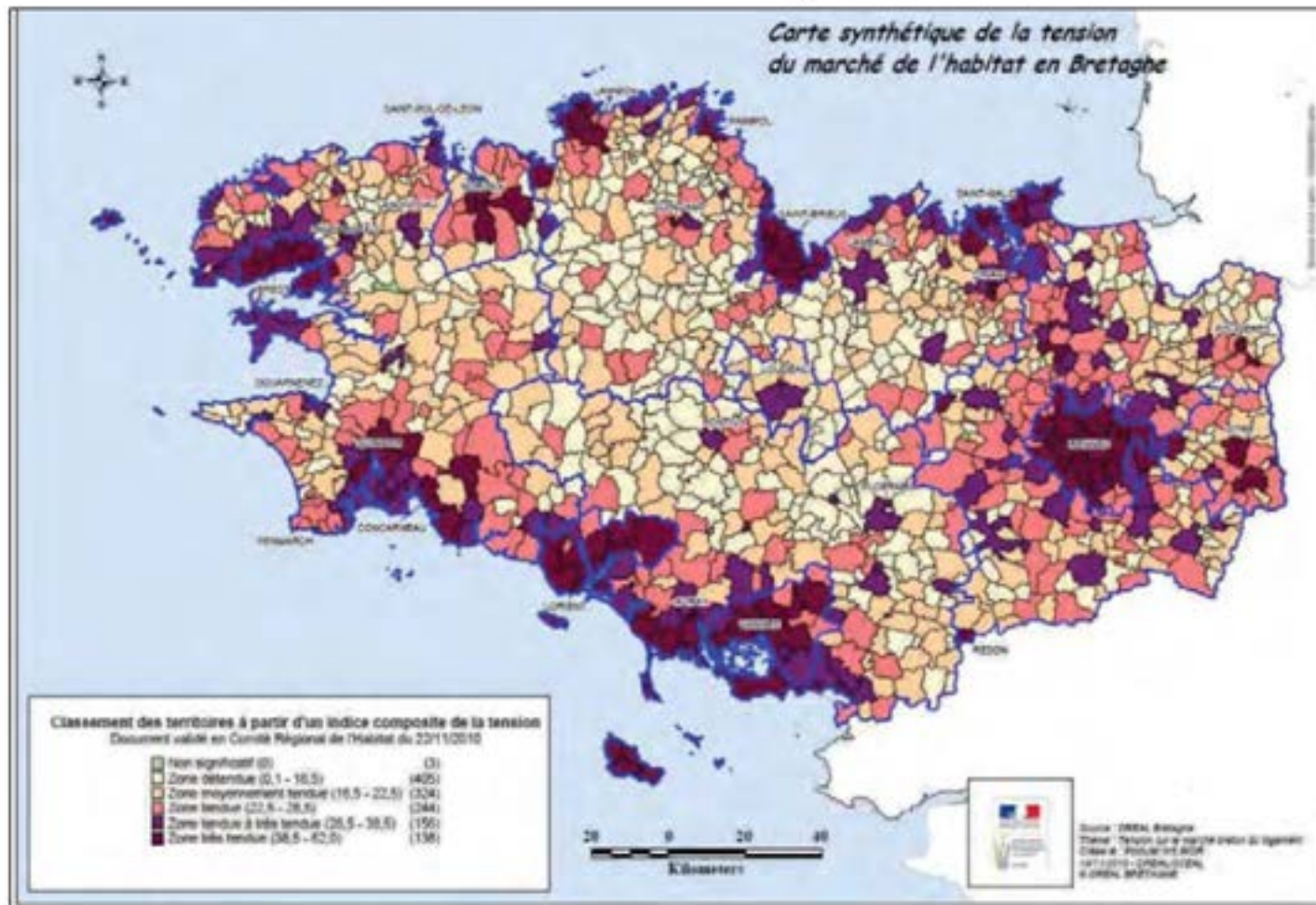
...



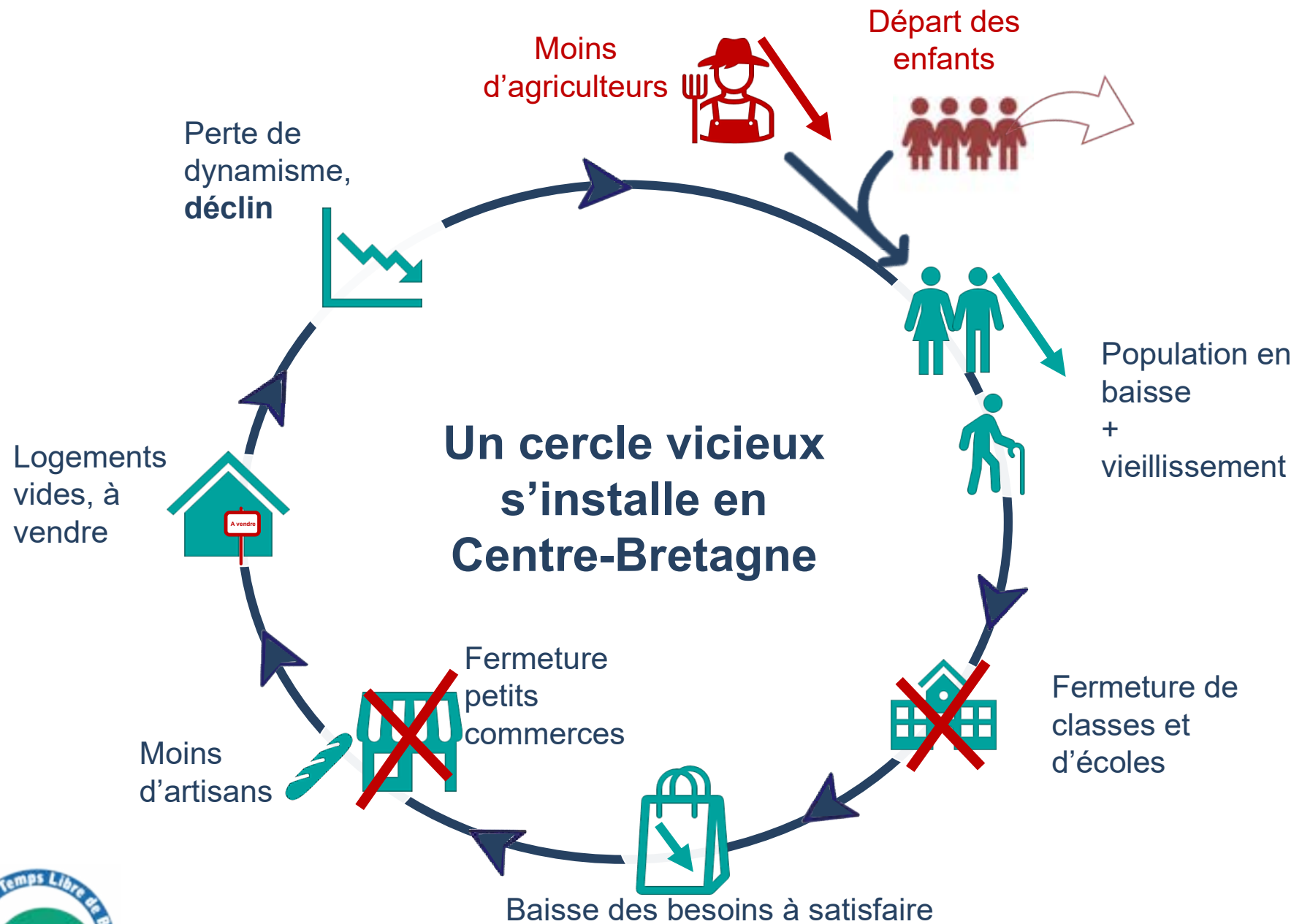
En 50 ans, les campagnes se sont vidées... la population et les emplois se sont **urbanisés**

5

Carte 55. La tension du marché du logement



(Insee, Ceser de Bretagne, juin 2013)



II B) Par statut et CSP

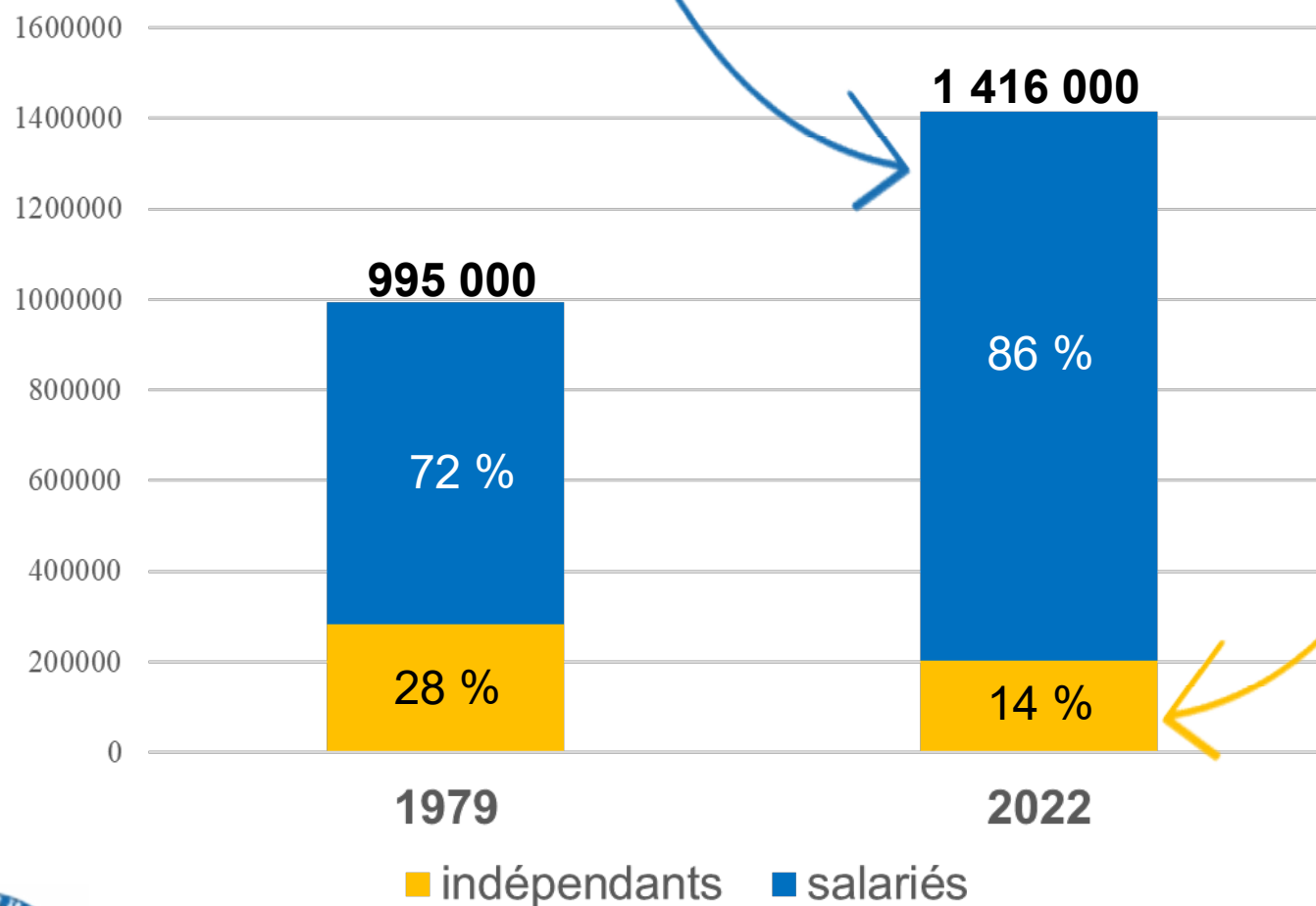
(catégories socio-professionnelles)



1) Evolution des actifs par statut

Une salarisation croissante sur 43 ans

6

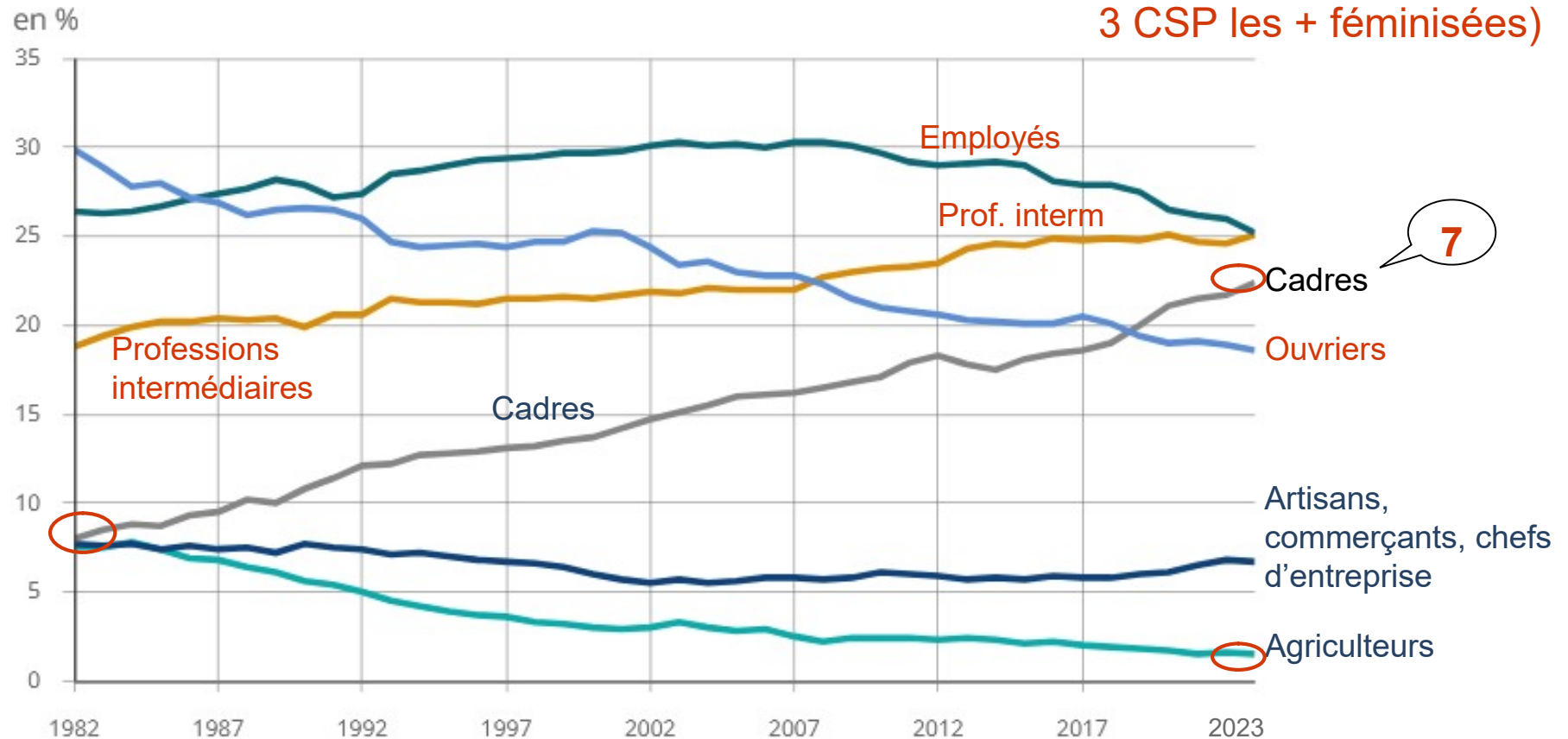


De moins en moins de travailleurs indépendants
(= à leur compte),
sauf prof lib



2) Evolution par catégories socio-professionnelles (CSP) sur 40 ans

(titres en rouge : les 3 CSP les + féminisées)



Ex : Artisans

45 000 en 1990 / 38 000 en 2000

(Insee, enquête Emploi 2023, séries longues sur le marché du travail)





III) Pour qui les bretons travaillent-ils ?

**L'emploi en Bretagne :
quelle dynamique ?
sur quels territoires ?**



L'INSEE propose une analyse plus pertinente :
économie « présenteielle ou résidentielle »
vs économie « productive ».



BRETAGNE

**En Bretagne, depuis près d'un demi-siècle,
le dynamisme de l'emploi est porté par
l'économie présenteielle**

Insee Flash Bretagne • n° 93 • Mars 2023



Deux « économies » aux caractéristiques opposées



Economie « **présentielle** » ou « **résidentielle** »

= Satisfaction des
besoins locaux
(personnes habitant
sur place et
touristes).

Emplois moins
exposés.

ex : services publics,
commerce, BTP,
Tourisme (60 000 emplois
l'été : hôtels, restaurants,
campings...)



Economie « **productive** »

= Production destinée
majoritairement à être
vendue à d'autres
territoires.

Emplois, source de
croissance économique,
mais exposés à la
concurrence.

ex : agriculture, industrie,
transports...



Evolution sur 45 ans

Opposition **vert** (présentiel) ,
rouge (productif)

Economie « présenteielle »

870 000
Emplois
(2/3)

Contre 500 000
emplois en 1975
(1/2)

+ 370 000
emplois
en 45 ans
(+ 75 %)

8

Economie « productive »

470 000
emplois
(1/3)

Contre 487 000
emplois en 1975
(1/2)

-17 000 emplois
en 45 ans
(- 3,5 %)

Les 2 « sphères » d'emploi étaient égales en 1975, soit env 500 000 personnes !

(Insee, recensements de la population, Flash Bretagne, mars 2023)



Bilan de l'évolution de ces 2 catégories d'emplois sur 45 ans

Emploi
« présentiel » ou
« résidentiel », pour
les locaux

1975 :
500 000 emplois (1/2)

2020:
870 000 emplois (2/3)

Evolution :
+ 370 000 emplois
+ 75 %

Emploi
« productif »,
production pour
les autres zones

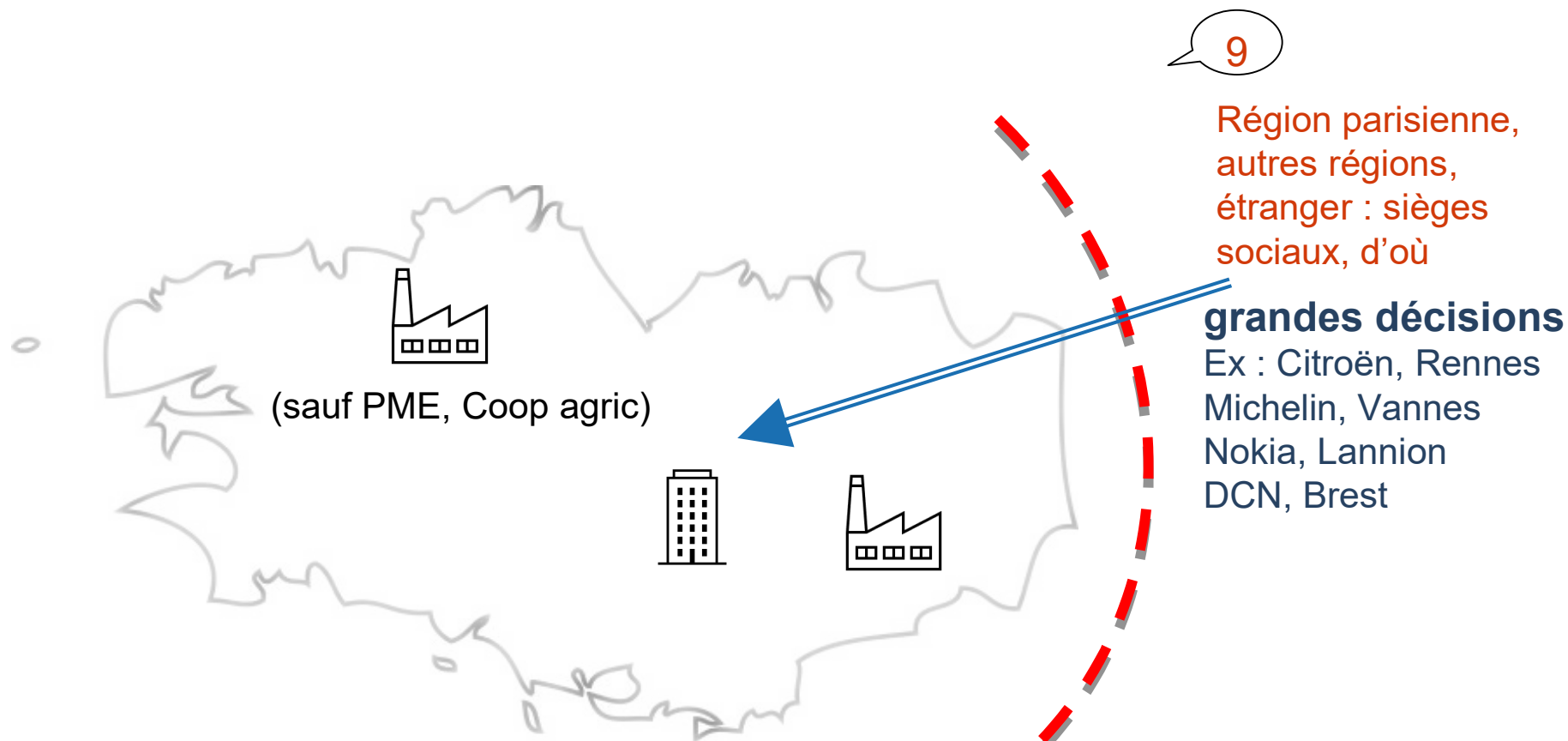
1975 :
487 000 emplois (1/2)

2020:
470 000 emplois (1/3)

Evolution :
- 17 000 emplois
- 3,5 %



Economie « productive » : des emplois exposés, vulnérables car souvent loin des centres de décisions



Ex, en 2002, **1 emploi sur 3** dans l'industrie, le BTP, le tertiaire marchand était contrôlé par des groupes extérieurs à la Bretagne (Insee, Octant n° 100, janv 2005)



« *La Bretagne n'est pas maître de l'immense majorité des décisions concernant son territoire* ».

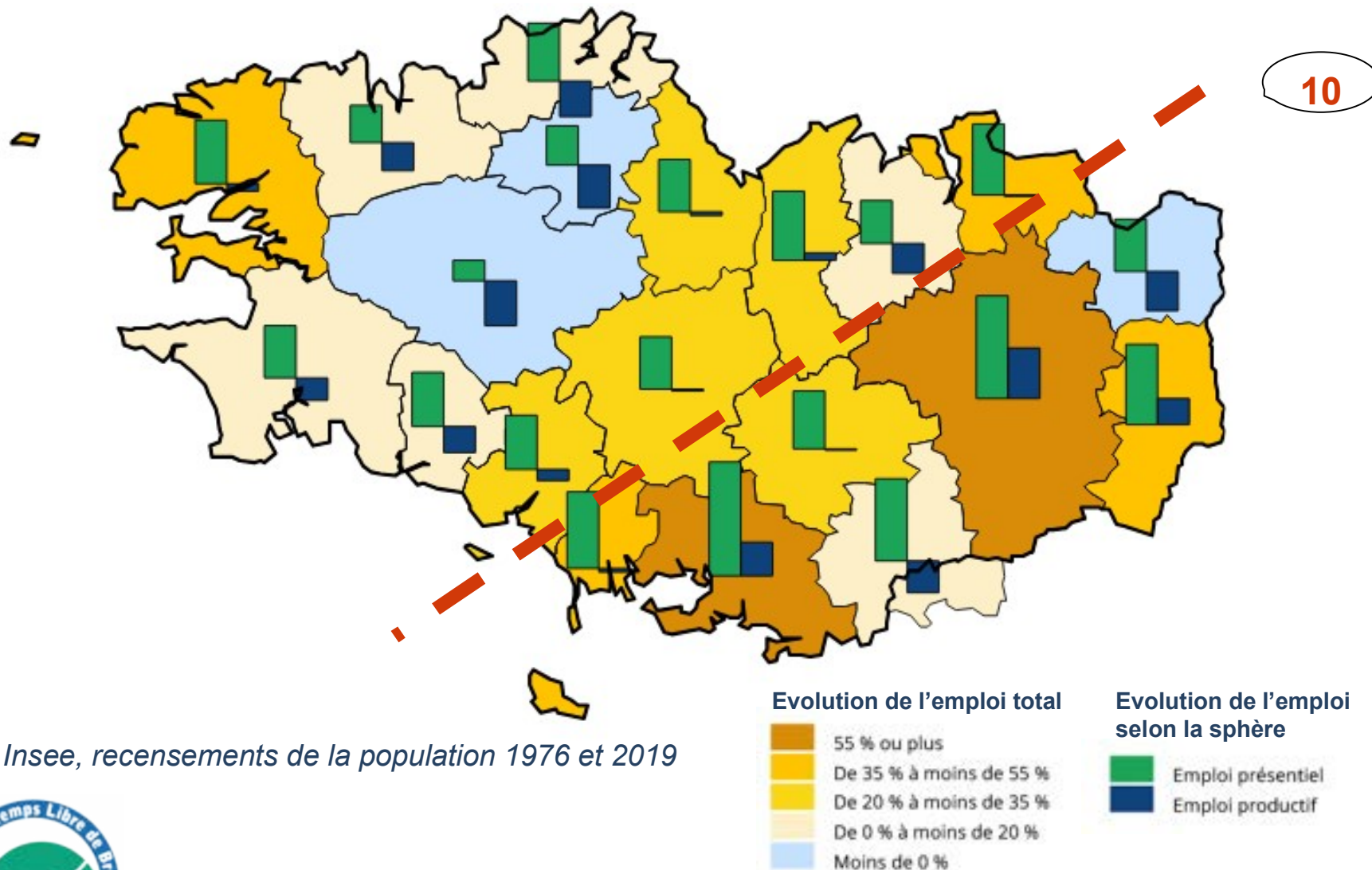


Jean Ollivro, Joseph Martray
(in « *La Bretagne au cœur du monde nouveau* », mai 2001 p 51)



Où ces emplois ont-ils été créés de 1975 à 2020 ?

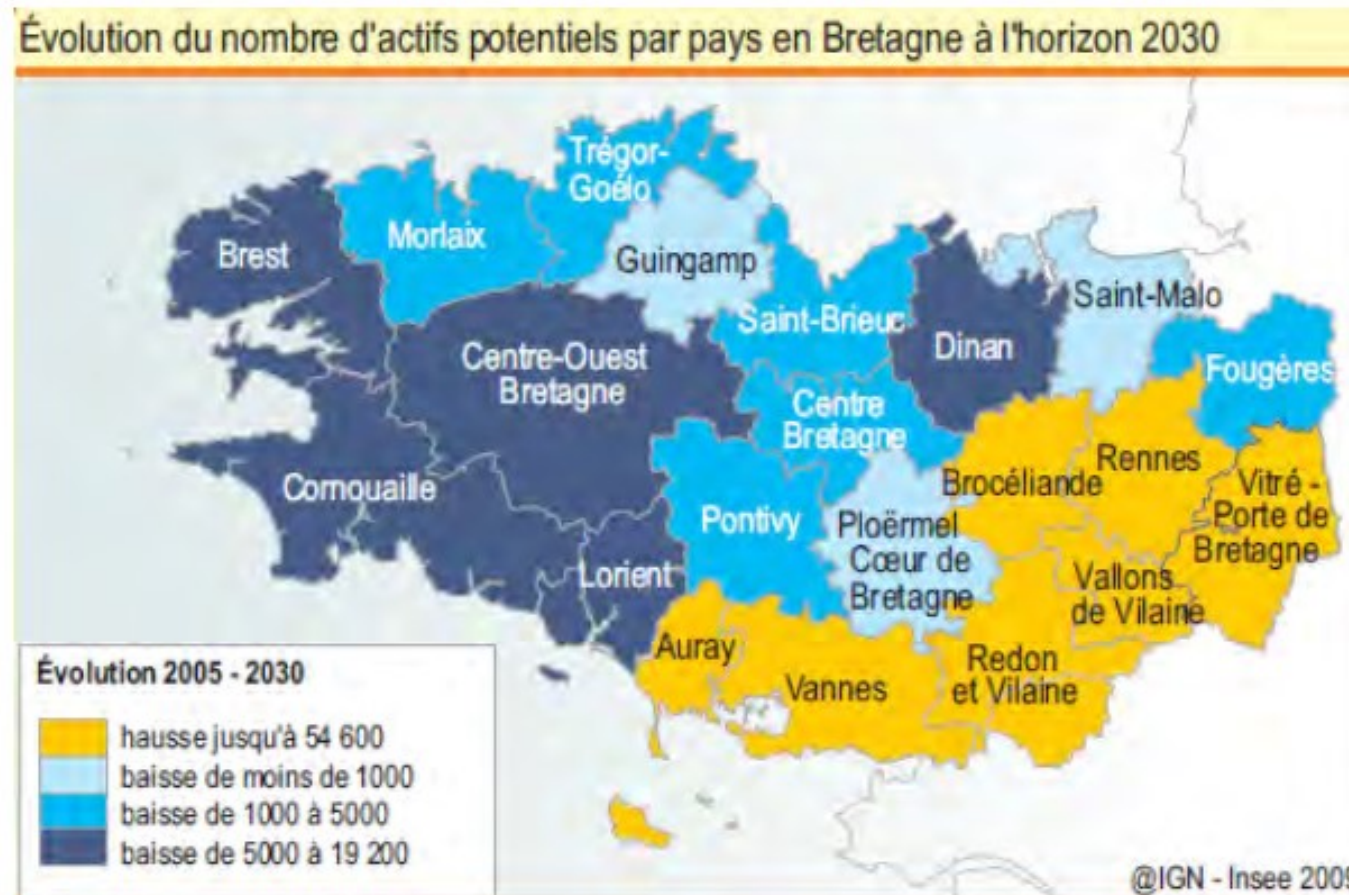
Une opposition Nord-Ouest / Sud-Est (arc St-Malo- Rennes-Vannes)



Insee, recensements de la population 1976 et 2019



Et demain ? L'emploi à l'horizon 2030...



Une projection à 2030 qui fait apparaître **un arc Sud-Est toujours dynamique.**

Source CESER Bretagne





**IV) 17 000 emplois perdus dans
« l'économie productive » en 50
ans, et pourtant...**

**la Bretagne ne manque pas
d'atouts**



Quelques exemples :



Industrie **agro-alimentaire** (Centre-Bretagne)



Industrie **automobile** (bassin rennais)



Télécommunications (Lannion, Brest)

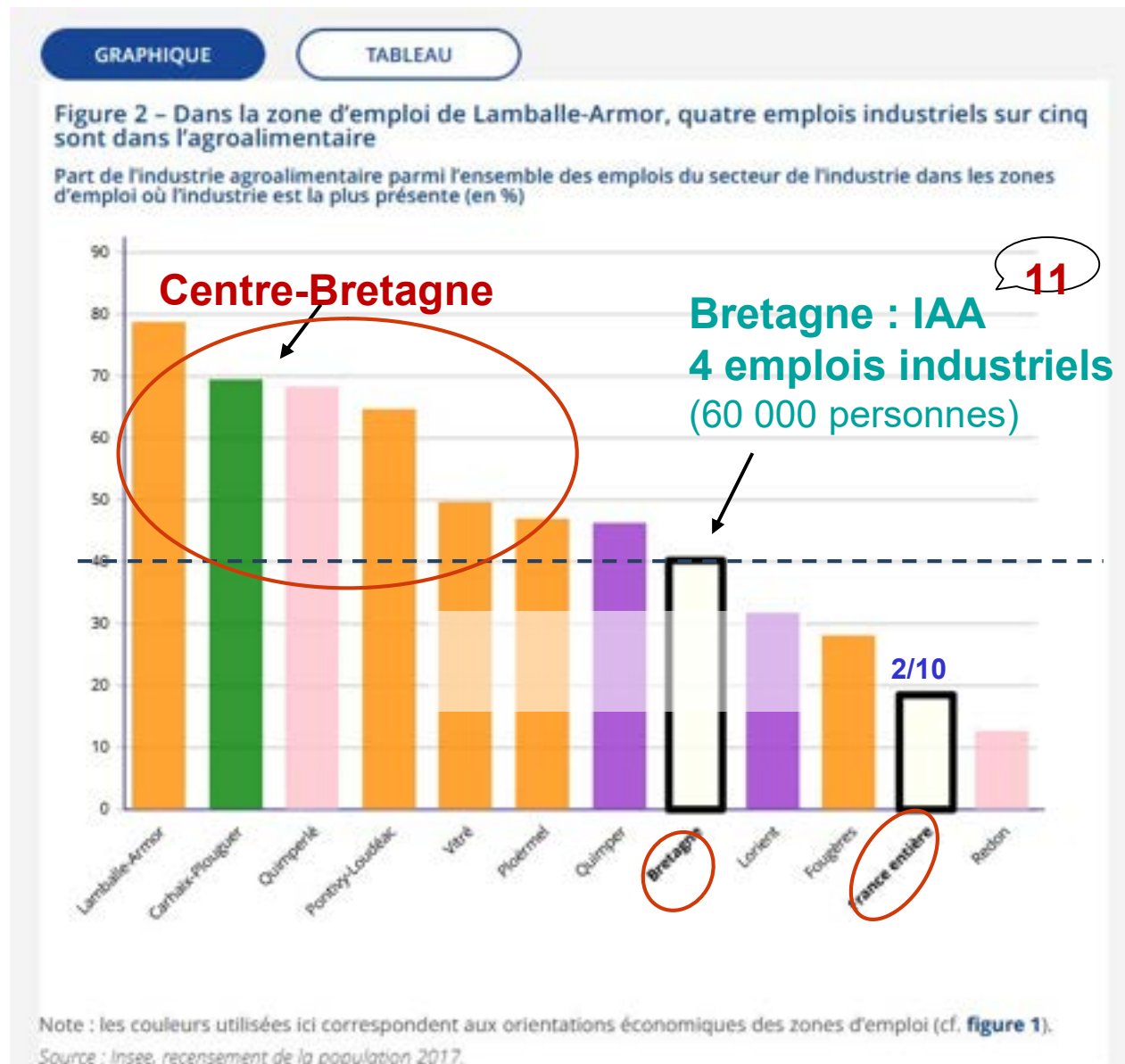


Construction **navale** (Brest, Concarneau, Lorient)



Pêche (façade maritime très importante)

Exemple : l'agroalimentaire, spécificité bretonne



(Insee Analyses, sept 2020)



Une main d'œuvre qualifiée et diplômée
(universités, grandes écoles, centres de
recherche...)



**Mais des jeunes très diplômés quittent
aussi la Bretagne pour chercher un
emploi ailleurs...**

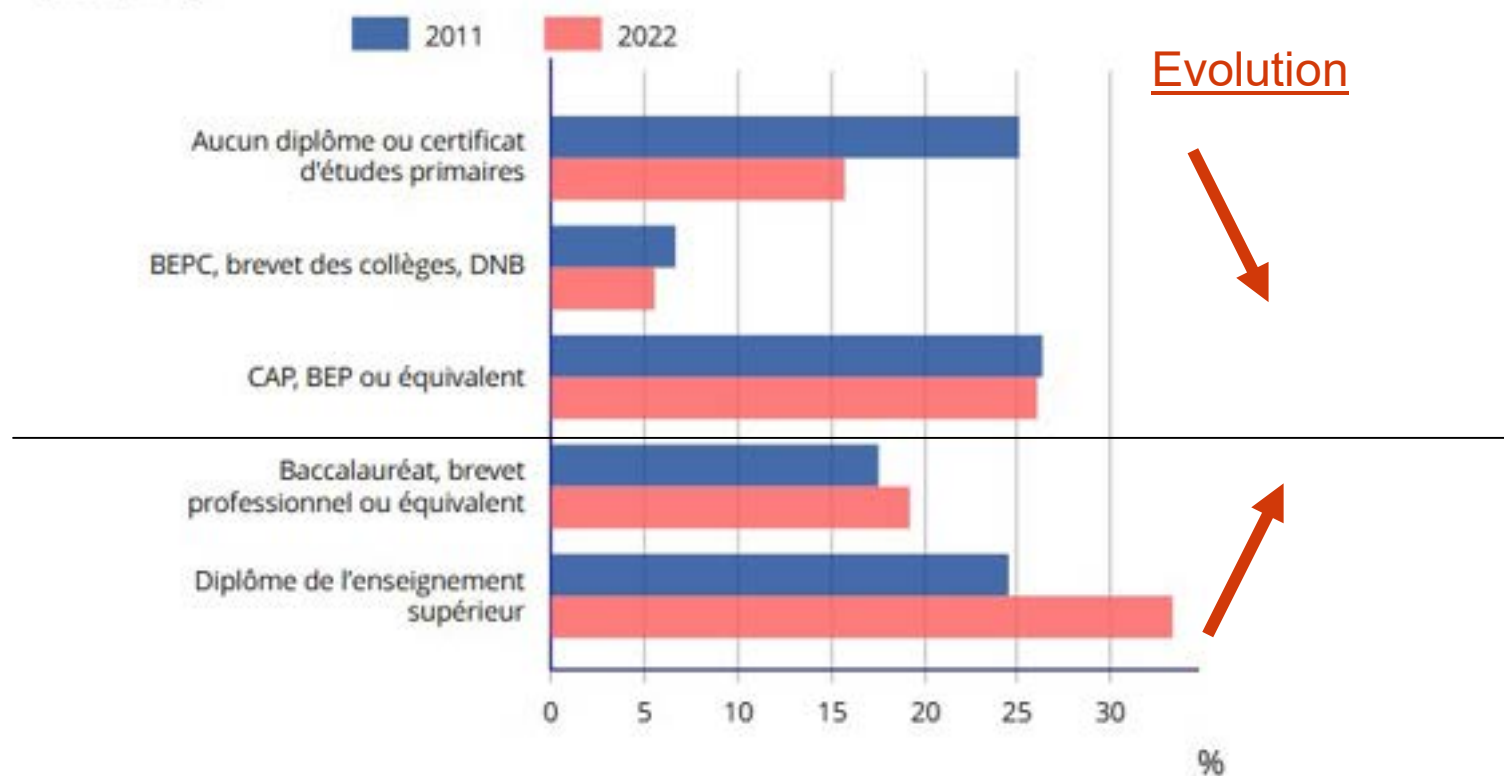
Ex : sur 10 ans (1990-1999), autant de jeunes
diplômés ont quitté la Bretagne, que d'actifs moins
diplômés qui y sont entrés (environ 110 000/10 ans)

Source Insee – recensement 1999



FOR G2 - Diplôme le plus élevé de la population non scolarisée de 15 ans ou plus (en %) en Bretagne

FOR G2 - Diplôme le plus élevé de la population non scolarisée de 15 ans ou plus (en %)

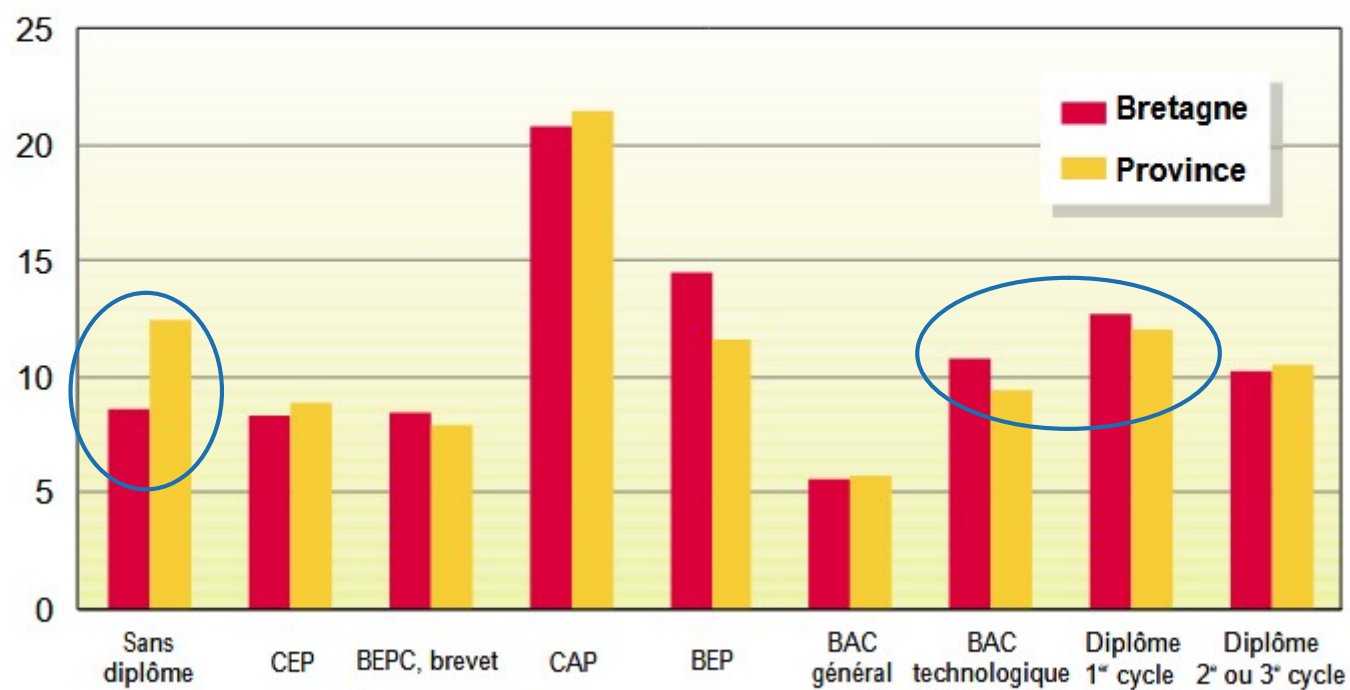


Note : Les modalités de réponse ayant évolué au cours des enquêtes de recensement, les valeurs ne peuvent être obtenues pour le millésime 2016.
Sources : Insee, RP2011, RP2022, exploitations principales, géographie au 01/01/2025.



Répartition des actifs en emploi selon leur diplôme en 1999

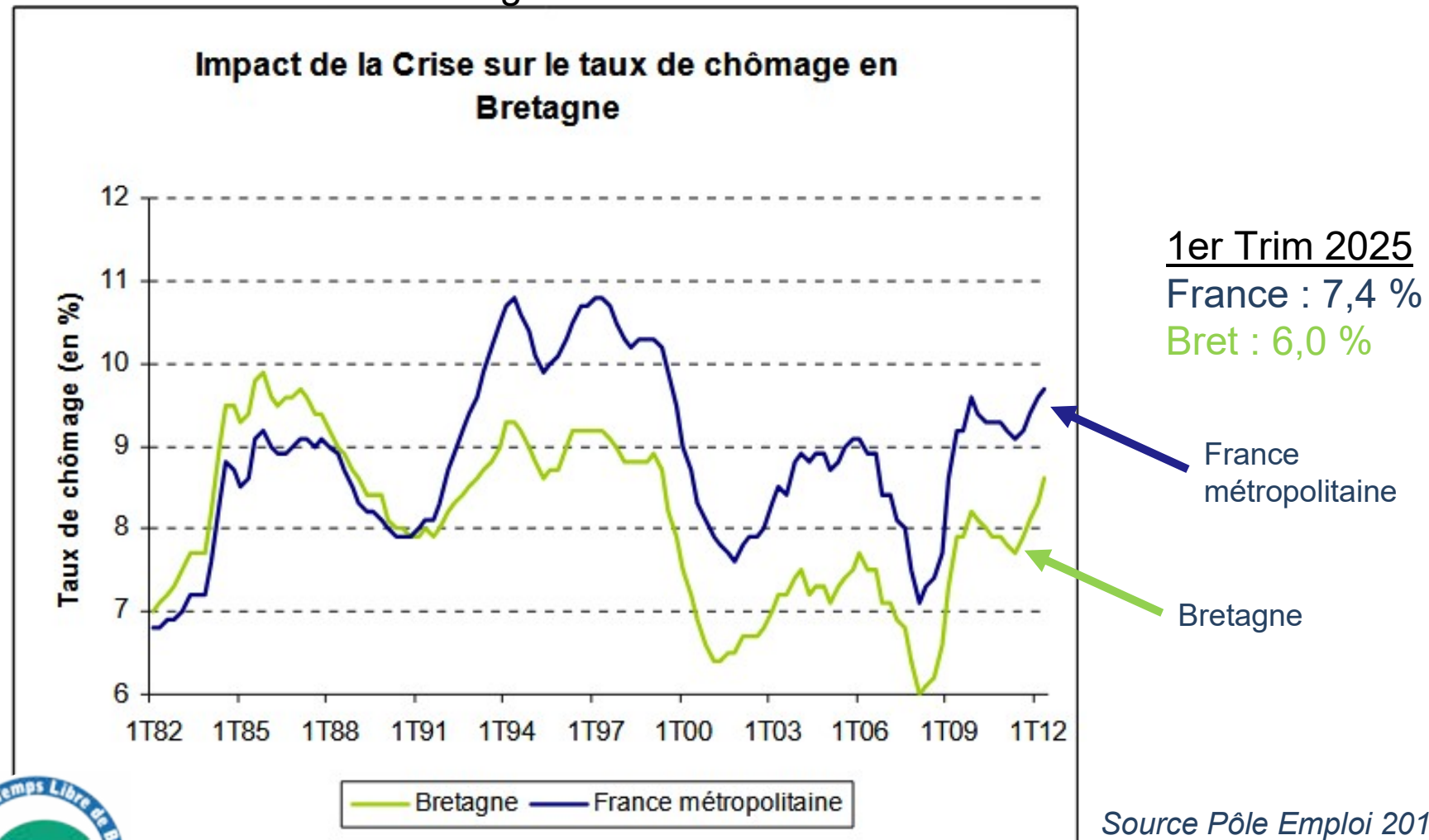
en %



Source : Insee - Recensement de la population 1999 - exploitation complémentaire

Et aussi, un taux de chômage plus bas qu'en France

Evolution du taux de chômage de 1982 à 2012





Conclusion



Idées à retenir sur 50 ans d'évolution : (les 7 premières valent aussi pour la France)

- Une **augmentation régulière de l'emploi** (« boomers »)
- Une **baisse continue de l'emploi agricole**
- Un **emploi majoritairement tertiaisé**
- Une **urbanisation croissante des emplois**
- Une **salarisation croissante**
- Une **féminisation croissante**
- **De + en + d'emplois qualifiés et diplômés (cadres...)**

cf. France

et aussi...

- Un emploi qui s'est **majoritairement tourné vers la satisfaction des besoins locaux** (économie « présenteielle », *Insee*)
- malgré **l'importance de l'IAA** ;
- Un **arc sud-est** breton plus dynamique
- Un **pouvoir décisionnel qui échappe** souvent à la Bretagne.

Spécificités
bretonnes



Et demain ?

Une population qui va **continuer à augmenter**
(attrait de la région + réchauffement climatique...)

Mais qui va **vieillir de + en +**, surtout sur le **littoral**.



Vers de nouveaux défis à relever pour l'emploi breton ?



Merci de votre attention



**Diapositives supplémentaires si besoin
pour des explications**



Les principaux employeurs en Bretagne (vert = IAA ; rouge = santé)



(Insee, Octant n° 100, janv 2005)



causes de l'évolution de l'emploi dans le secteur tertiaire sur 45 ans

Du côté de **l'appareil de production** :

modernisation, concentration **dans le primaire et le secondaire**

=> gains de productivité (dans l'agric, l'industrie)

=> prix réels baissent, salaires réels augmentent (Jean Fourastié)

=> **Pouvoir d'achat s'élève** (x 3 entre 1960 et 2022 ; **+ 60 %** entre 1975 et 2022 ; *Insee*)

=> **nouvelles dépenses possibles** => satisfaction possible de nouveaux services : transports, télécommunications ; culture, loisirs ; hygiène, santé ; enseignement (loi d'Engel + « *déversement* » d'Alfred Sauvy)

Or dans le tertiaire : croissance production forte mais croissance productivité faible

=> emploi augmente.



cause de l'évolution de l'emploi dans le secteur tertiaire : le « déversement »

Explication de la tertiatisation : le déversement d'Alfred Sauvy

Citons les principaux extraits du livre d'Alfred Sauvy « *La machine et le chômage* », définissant le mécanisme du déversement :

« Le phénomène du déversement est celui du transfert d'utilisation du revenu...Quelles que soient les répercussions du progrès technique sur le marché, il y a toujours un bénéficiaire du progrès, c'est-à-dire une personne (ou plusieurs) dont le revenu augmente...L'utilisation de ce ou ces revenus supplémentaires crée des emplois ailleurs, mais ces emplois ne sont identiques ni en nature, ni en nombre aux emplois perdus. Le mot *déversement* s'entend par toute utilisation *au dehors de la branche progressiste*, de revenus supplémentaires résultant de l'innovation.

(source : Alfred Sauvy, « *La machine et le chômage* », p 25 et 166, éditions Dunod, 1980)

